

Sprawozdanie

z przejrzystości działania
2025

KPW Audyt spółka z ograniczoną odpowiedzialnością
za okres od dnia 1 stycznia 2025 roku do dnia 31 grudnia 2025 roku



Spis treści

1.	Wstęp	3
2.	Forma prawna i struktura właścicielska KPW Audyt sp. z o.o.	4
	2.1. Forma prawna	
	2.2. Struktura właścicielska	
3.	Firmy z Grupy KPW	5
	3.1. Podmioty powiązane z KPW Audyt sp. z o.o.	5
	3.2. Przynależność do sieci KPW	6
4.	Opis struktury zarządzania w KPW Audyt sp. z o.o.	7
	4.1. Organy spółki	7
	4.2. Organizacja, struktura spółki	8
	4.3. Jakie usługi świadczy KPW	9
5.	System zarządzania jakością w KPW	10
	5.1. Odpowiedzialność za system Zarządzania Jakością w KPW	10
	5.2. Elementy Systemu Zarządzania Jakością	11
	5.3. Proces oszacowania ryzyka przez firmę audytorską	11
	5.4. Ład korporacyjny i przywództwo	11
	5.5. Ostatnia kontrola w zakresie oceny systemu kontroli jakości	12
	5.6. Odpowiednie wymogi etyczne, w tym niezależność	12
	5.6.1. Oświadczenie w zakresie zapewnienia niezależności	12
	5.6.2. Informacje o zasadach wynagradzania kluczowych biegłych rewidentów oraz wspólników	13
	5.6.3. Opis polityki w zakresie rotacji kluczowych biegłych rewidentów i weryfikatorów	13
	5.7. Akceptacja i kontynuacja zlecenia	13
	5.8. Realizacja zlecenia	14
	5.8.1. Konsultacje	16
	5.8.2. Rozstrzygnięcie rozbieżności zdań	16
	5.8.3. Komunikacja z organami nadzoru, w tym z Komitetem Audytu i członkami Rady Nadzorczej	16
	5.8.4. Kontrola jakości zlecenia	16
	5.9. Zasoby ludzkie	17
	5.9.1. Ludzie zatrudnieni w KPW	18
	5.9.2. Pracownicy audytu w procesie zdobywania uprawnień na biegłego rewidenta	18
	5.9.3. Szkolenia wewnętrzne	19
	5.9.4. Oświadczenie na temat ustawicznego szkolenia biegłych rewidentów	19
	5.10. Zasoby technologiczne	20
	5.11. Zarządzanie jakością i zasobami intelektualnymi w KPW	21
	5.12. Informacja i komunikacja	22
	5.13. Proces monitorowania i korygowania SZJ przez firmę audytorską	22
	5.13.1. Oświadczenie Zarządu na temat skuteczności SZJ	22
6.	Wykaz JZP, na rzecz których spółka przeprowadziła badania ustawowe w 2025 roku	23
7.	Informacje o osiągniętych przychodach w 2025 roku	24
8.	Oświadczenie Zarządu KPW Audyt sp. z o.o.	25

1. Wstęp

Szanowni Państwo,

Mam przyjemność przedstawić Państwu roczne sprawozdanie z przejrzystości działania KPW Audyt sp. z o. o. za rok obrotowy obejmujący okres od 1 stycznia 2025 r. do 31 grudnia 2025 r.

Sprawozdanie z przejrzystości działania jest publikowane zgodnie z art. 13 Rozporządzenia Parlamentu Europejskiego i Rady (UE) nr 537/2014 z dnia 16 kwietnia 2014 r. w sprawie szczegółowych wymogów dotyczących ustawowych badań sprawozdań finansowych jednostek interesu publicznego, uchylające decyzję Komisji 2005/909/WE (Dz. U. UE. L. z 2014 r. Nr 158, str. 77 z późn. zm.) oraz ustawą z dnia 11.05.2017 r. o biegłych rewidentach, firmach audytorskich oraz nadzorze publicznym (Dz. U. z 2025 r. poz. 1891 ze zm.).

Celem niniejszego sprawozdania jest zaprezentowanie struktury, w jakiej działamy oraz przedstawienie zasad, jakimi kierujemy się podczas realizacji usług badania sprawozdań finansowych.

KPW Audyt spółka z ograniczoną odpowiedzialnością z siedzibą w Łodzi (90-350), przy ulicy Tymienieckiego 25c lok. 410, jest firmą audytorską wpisaną na listę firm audytorskich, prowadzoną przez Polską Agencję Nadzoru Audytowego, pod numerem 4116, wykonującą czynności rewizji finansowej oraz pozostałe usługi będące w zakresie kompetencji biegłego rewidenta.

Z dniem 31.03.2026 roku nastąpiło połączenie spółek KPW Audytor sp. z o.o. oraz KPW Audyt sp. z o.o. Połączenie zostało przeprowadzone w trybie art. 492 § 1 pkt 1 Kodeksu spółek handlowych, tj. poprzez przejęcie całego majątku spółki KPW Audyt sp. z o.o. (spółka przejmowana) przez KPW Audytor sp. z o.o. (spółka przejmująca). W konsekwencji, zgodnie z art. 494 § 1 Kodeksu spółek handlowych, spółka KPW Audytor sp. z o.o. wstąpiła z mocy prawa, we wszystkie prawa i obowiązki spółki przejmowanej.

Za sporządzenie sprawozdania z przejrzystości działania odpowiedzialny jest Zarząd KPW Audytor sp. z o.o.

Paulina Warczak

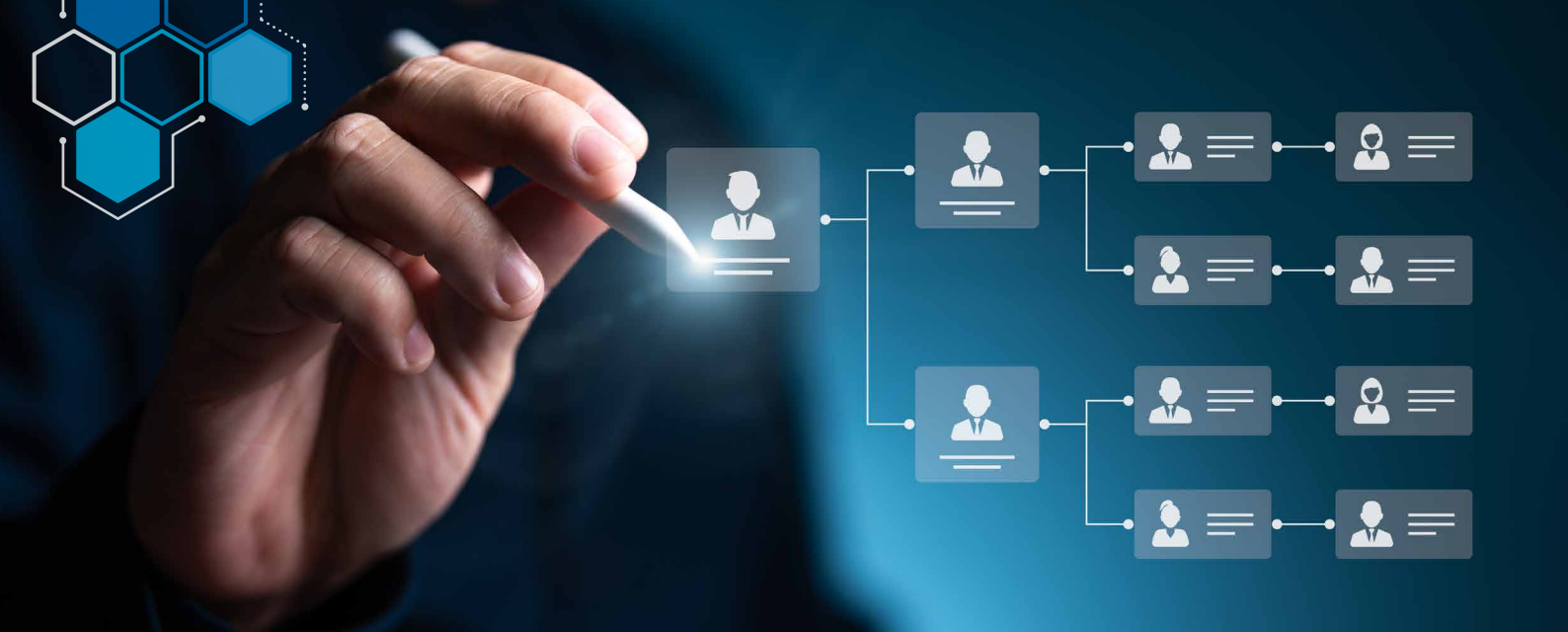
Dyrektor Zarządzający KPW, Wiceprezes Zarządu

Łódź, dnia 29 kwietnia 2026 r.



Paulina Warczak

Dyrektor Zarządzający KPW,
Wiceprezes Zarządu



2. Forma prawna i struktura właścicielska KPW Audyt sp. z o.o.

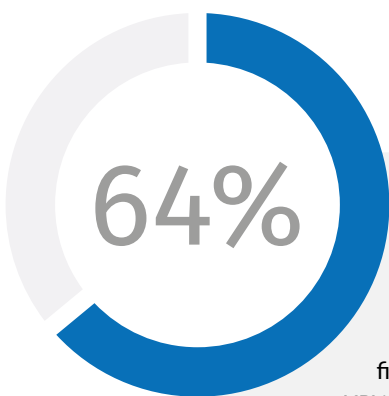
2.1. Forma prawna

KPW Audyt spółka z o. o. powstała na podstawie umowy spółki zawartej dnia 11 stycznia 2017 roku. Firma audytorska prowadzi działalność, zgodnie z Kodeksem Spółek Handlowych, w formie spółki z ograniczoną odpowiedzialnością.

Przedmiotem działalności Spółki jest działalność określona w art. 47 ustawy z dnia 11.05.2017 r. o biegłych rewidentach, firmach audytorskich oraz nadzorze publicznym (Dz. U. z 2025 r. poz. 1891 ze zm.).

2.2. Struktura właścicielska

KPW Audyt sp. z o. o. z siedzibą w Łodzi (90-350) przy ul. Ks. Bp. Wincentego Tymienieckiego 25c lok. 410, jest wpisana do rejestru przedsiębiorców prowadzonego przez Sąd Rejonowy Śródmieścia w Łodzi, XX Wydział Gospodarczy Krajowego Rejestru Sądowego pod numerem 0000658344. Jest firmą audytorską wpisaną na listę firm audytorskich pod numerem 4116.



Do udziałowców posiadających uprawnienia biegłego rewidenta należy 64% udziałów firmy audytorskiej KPW Audyt sp. z o. o.



Kapitał zakładowy Spółki

Kapitał zakładowy spółki wynosi 10 000,00 zł (słownie: dziesięć tysięcy złotych 00/100) i dzieli się na 200 (słownie: dwieście) udziałów po 50 zł (słownie: pięćdziesiąt złotych 00/100) każdy.

Właścicielami udziałów są osoby fizyczne:

- **Krzysztof Warczak**, Biegły Rewident posiadający 120 udziałów,
- **Paulina Warczak** posiadająca 64 udziały,
- **Jarosław Wijatkowski**, Biegły Rewident posiadający 8 udziałów,
- **Patrycja Sokołowska – Paszkiewicz** posiadająca 8 udziałów.



3. Firmy z Grupy KPW

3.1. Podmioty powiązane z KPW Audyt sp. z o.o.

Podmiotami powiązanymi z firmą audytorską KPW Audyt sp. z o.o.

na podstawie art. 2 pkt 15 Ustawy o biegłych rewidentach, firmach audytorskich oraz nadzorze publicznym są:



KPW Księgowość
sp. z o. o.

KPW Finanse
sp. z o. o.

KPW Consulting
sp. z o. o.

KPW Legal
Tomasz Gąsiorowski sp. k.

Usługi księgowe,
prowadzenie ksiąg
rachunkowych, obsługa
kadrowo-płacowa oraz
doradztwo księgowe

z siedzibą w Łodzi przy
ul. Tymienieckiego 25c/410,
90-350 Łódź, wpisana do rejestru
przedsiębiorców Krajowego
Rejestru Sądowego

pod numerem
KRS 0000415757,

o numerze
NIP: 835-160-38-28,

numerze
REGON: 101404831

Usługi doradztwa
biznesowego
i windykacji
należności

z siedzibą w Łodzi przy
ul. Tymienieckiego 25c/410,
90-350 Łódź, wpisana do rejestru
przedsiębiorców Krajowego
Rejestru Sądowego

pod numerem
KRS 0000472397,

o numerze
NIP: 725-206-96-50,

numerze
REGON: 101645316

Usługi
szkoleniowe

z siedzibą w Łodzi przy
ul. Tymienieckiego 25c/410,
90-350 Łódź, wpisana do rejestru
przedsiębiorców Krajowego
Rejestru Sądowego

pod numerem
KRS 0001086019,

o numerze
NIP: 728-288-15-86,

numerze
REGON: 527648173

Usługi obsługi
prawnej oraz
doradztwa prawnego

z siedzibą w Łodzi przy
ul. Tymienieckiego 25c/410,
90-350 Łódź, wpisana do rejestru
przedsiębiorców Krajowego
Rejestru Sądowego

pod numerem
KRS 0001021416,

o numerze
NIP: 728-287-08-49,

numerze
REGON: 524541300

3.2. Przynależność do sieci KPW

W skład sieci KPW, w rozumieniu art. 2 pkt 14 ustawy z dnia 11.05.2017 r. o biegłych rewidentach, firmach audytorskich oraz nadzorze publicznym (t.j. Dz. U. z 2025 r. poz. 1891 ze zm.), wchodziły w 2025 r. dwie firmy audytorskie – KPW Audytor sp. z o.o. (nr 3640) oraz KPW Audyt sp. z o.o. (nr 4116).

Głównym przedmiotem działalności było:



KPW Audytor sp. z o.o.

audyt i badanie sprawozdań
finansowych nJZP



KPW Audyt sp. z o.o.

przeгляд i badanie sprawozdań
finansowych JZP, atestacja ESG

KPW Audytor sp. z o.o. oraz KPW Audyt sp. z o.o., prowadzące działalność w Polsce, tworzyły zintegrowaną sieć firm audytorskich działającą pod wspólną marką KPW. Obie spółki ściśle ze sobą współpracowały, wykorzystując wspólne zasoby: infrastrukturę, kapitał ludzki oraz wiedzę ekspercką, co pozwalało osiągać efekt synergii i oferować klientom usługi wysokiej jakości.

Firmy te funkcjonowały w 2025 roku w oparciu o wspólne powiązania właścicielskie, łączące czworo udziałowców – Krzysztofa Warczaka, Paulinę Warczak, Jarosława Wijatkowskiego oraz Patrycję Sokołowską-Paszkiwicz, którzy jednocześnie pełnią funkcje członków zarządu we wszystkich firmach tworzących sieć.

Z dniem 31.03.2026 roku nastąpiło połączenie spółek KPW Audytor sp. z o.o. oraz KPW Audyt sp. z o.o. Integracja obu podmiotów stanowi element dalszego rozwoju Grupy KPW i pozwala na jeszcze lepsze wykorzystanie kompetencji zespołów oraz zasobów organizacyjnych obu firm audytorskich.



Współpraca w ramach KPW działa w oparciu o:

- A wspólny system kontroli jakości,
- B jednolite polityki i procedury,
- C spójną strategię gospodarczą,
- D wspólne oznaczenia marki,
- E wspólne zasoby operacyjne – wykorzystywane na podstawie formalnych umów o współpracy.

To ujednolicone podejście umożliwiło efektywne zarządzanie jakością usług oraz sprawne funkcjonowanie całej sieci.

Całkowite przychody z badań ustawowych rocznych i skonsolidowanych sprawozdań finansowych w okresie od 1 stycznia do 31 grudnia 2025 r. wyniosły:

KPW Audytor sp. z o.o. – 27 217 350 zł
KPW Audyt sp. z o.o. – 4 004 220 zł

Całkowite obroty z tytułu usług rewizji finansowej w okresie od 1 stycznia do 31 grudnia 2025 r. wyniosły:

KPW Audytor sp. z o.o. – 32 516 037 zł
KPW Audyt sp. z o.o. – 6 021 058 zł

4. Opis struktury zarządzania w KPW Audyt sp. z o.o.

4.1. Organy spółki

Zarząd KPW Audyt sp. z o.o. składa się z 5 członków Zarządu. Do dnia 31.08.2025 r. Członkiem Zarządu KPW Audyt sp. z o.o. był Grzegorz Magdziarz, Biegły Rewident nr 12 248. Zgodnie z Uchwałą Zgromadzenia Wspólników, od dnia 01.09.2025 r., Zarząd KPW Audyt sp. z o.o. działa w następującym składzie:



Krzysztof Warczak
Prezes Zarządu,
Biegły Rewident nr 11 939



Paulina Warczak
Wiceprezes Zarządu,
Dyrektor Zarządzający,
Audytor Wewnętrzny
nr 8 612



Jarosław Wijatkowski
Członek Zarządu,
Biegły Rewident nr 13 294,
Dyrektor Audytu Regionu
Wschodniego



Katarzyna Małolepsza
Członek Zarządu,
Biegły Rewident nr 13 578,
Dyrektor Audytu Regionu
Północnego



Patrycja Sokołowska-Paszkiewicz
Członek Zarządu,
Audytor Wewnętrzny nr 8 609,
Dyrektor Audytu Regionu
Centralno-Południowego



Reprezentacja
Spółki



Zgodnie z umową spółki w przypadku Zarządu wieloosobowego do reprezentowania spółki i składania oświadczeń woli w imieniu spółki uprawnieni są:

- Prezes i Wiceprezes Zarządu – działający samodzielnie;
- Członek Zarządu (niebędący Prezesem ani Wiceprezesem Zarządu) – łącznie z innym Członkiem Zarządu.

Zarząd podejmuje kluczowe decyzje dotyczące kreowania strategii firmy, oraz jest odpowiedzialny za bieżące zarządzanie. Ustala także zasady funkcjonowania poszczególnych procesów.



4.2. Organizacja, struktura spółki

Na dzień 31 grudnia 2025 roku KPW Audyt sp. z o.o. prowadzi działalność głównie w branży audytorskiej, gdzie głównym przedmiotem działalności jest wykonywanie czynności rewizji finansowej zgodnie z art. 47 ustawy z dnia 11.05.2017 r. o biegłych rewidentach, firmach audytorskich oraz nadzorze publicznym (Dz. U. z 2025 r. poz. 1891 ze zm.).

W ramach struktury organizacyjnej wyodrębnione zostały 4 regiony, na które składa się centrala oraz 10 oddziałów zlokalizowanych na terenie całego kraju. Działają one jako wyodrębnione organizacyjnie jednostki niesporządzające samodzielnie sprawozdań finansowych.

Centrala **KPW Audyt sp. z o.o.** mieści się

- w **ŁODZI** (90-350), przy ul. Tymienieckiego 25c lok. 410.

Oddziały firmy:

- w **WARSZAWIE** przy ul. Białej 4,
- w **KATOWICACH** przy ul. Kolistej 25,
- w **GDAŃSKU** przy ul. Keplera 21,
- w **LUBLINIE** przy ul. Pana Balcera 6/4,
- w **KIELCACH** przy ul. Piotrkowskiej 12,
- we **WŁOSZCZOWIE** przy ul. Kilińskiego 17,
- w **POZNANIU** przy ul. Rubież 46,
- w **BYDGOSZCZY** przy ul. Fordońskiej 246,
- w **KRAKOWIE** przy ul. Zapolskiej 44,
- we **WROCŁAWIU** przy ul. Ostrowskiego 9.

SCHEMAT ORGANIZACYJNY PRZEDSTAWIAJĄCY 4 REGIONY



● **REGION
CENTRALNO-POŁUDNIOWY**
(Krzysztof Warczak
i Patrycja Sokołowska-Paszkiewicz)
– oddziały: Łódź, Katowice, Kraków,

● **REGION WSCHODNI**
(Jarosław Wijatkowski) – oddziały:
Warszawa, Lublin, Kielce, Włoszczowa,

● **REGION ZACHODNI**
(Magdalena Pietrzyk-Pięta)
– oddziały: Wrocław, Poznań,

● **REGION PÓŁNOCNY**
(Katarzyna Małolepsza)
– oddziały: Gdańsk, Bydgoszcz.

4.3. Jakie usługi świadczy KPW?

- Czynności rewizji finansowej;
- Usługowe prowadzenie ksiąg rachunkowych;
- Doradztwo podatkowe;
- Doradztwo prawne;
- Świadczenie usług atestacyjnych;
- Świadczenie usług pokrewnych;
- Realizacja zadań przewidzianych dla audytora wewnętrznego;
- Świadczenie innych usług zastrzeżonych w odrębnych przepisach do wykonywania przez biegłych rewidentów;
- Prowadzenie postępowania likwidacyjnego lub upadłościowego;
- Działalność wydawnicza i szkoleniowa w zakresie rachunkowości, rewizji finansowej i podatków;
- Wykonywanie ekspertyz lub sporządzanie opinii ekonomiczno-finansowych;
- Świadczenie usług doradztwa lub zarządzania, wymagających posiadania wiedzy z zakresu rachunkowości i rewizji finansowej, prawa podatkowego oraz organizacji i funkcjonowania przedsiębiorstw;
- Atestacja raportów zrównoważonego rozwoju (ESG).



Księgowość



Kadry i płace



Szkolenia



Atestacja ESG



Doradztwo prawne



Ekspertyzy i opinie



Due diligence i wyceny



Kontrola i audyt wewnętrzny



Badanie JZP i NJZP

5. System zarządzania jakością w KPW

System Zarządzania Jakością funkcjonujący w KPW opiera się na procesach umożliwiających uzyskanie przez kierownictwo racjonalnej pewności, że firma audytorska i jej personel przestrzegają zawodowych standardów, wymogów prawnych i regulacyjnych oraz, że sprawozdania biegłych rewidentów wydane przez KPW są właściwe w danych okolicznościach.

Obowiązujący w KPW System Zarządzania Jakością został opracowany zgodnie z wymogami ustawy z dnia 11 maja 2017 r. o biegłych rewidentach, firmach audytorskich oraz nadzorze publicznym (Dz. U. z 2025 r. poz. 1891 ze zm.), a także innych obowiązujących przepisów prawa.

Założeniem SZJ jest spełnienie wymagań zawartych w Krajowych Standardach Kontroli Jakości w brzmieniu przyjętym uchwałą nr 38/I/2022 Rady Polskiej Agencji Nadzoru Audytowego z dnia 15 listopada 2022 r. w sprawie Krajowych Standardów Kontroli Jakości oraz Krajowego Standardu Badania 220 (Zmienionego).

System Zarządzania Jakością ma zastosowanie dla świadczenia usług badania i przeglądu sprawozdań finansowych oraz innych usług atestacyjnych i usług pokrewnych.

KPW kładzie nacisk na zasady i procedury kontroli jakości firmy oraz wymogi wskazujące, aby wykonywane prace odpowiadały standardom zawodowym, wymogom regulacji prawnych oraz, aby wydawane sprawozdania z badania były odpowiednie do okoliczności i zidentyfikowanych faktów. Zarząd Spółki promuje wewnętrzną kulturę pracy wysokiej jakości, wprowadzając nowe rozwiązania, mające na celu zwiększenie i utrzymanie wysokiej jakości wykonywanej przez pracowników pracy. Każde zlecenie realizowane jest przez Spółkę przy zapewnieniu jednakowej, możliwie najwyższej jakości. Zarząd Spółki jest odpowiedzialny za zapewnienie sprawnego i skutecznego funkcjonowania Systemu Zarządzania Jakością. W KPW funkcjonują w ramach Systemu Zarządzania Jakością rozwiązania w pełni dostosowane do Krajowego Standardu Kontroli Jakości 2 w brzmieniu Międzynarodowego Standardu Zarządzania Jakością (PL) 2 – „Kontrola jakości wykonania zlecenia” przyjętego uchwałą nr 38/I/2022 Rady PANA.



5.1. Odpowiedzialność za system Zarządzania Jakością

Ostateczną odpowiedzialność za System Zarządzania Jakością ponoszą członkowie Zarządu będący Biegłymi Rewidentami.

Operacyjną odpowiedzialność za System Zarządzania Jakością ponosi Dyrektor Działu Zarządzania Jakością.

Odpowiedzialność za etykę ponosi Wewnętrzny Audytor Wiodący.

Operacyjną odpowiedzialność za zgodność z wymogami niezależności oraz akceptację i kontynuację zleceń ponoszą Prezes i Wiceprezes Zarządu.

Odpowiedzialność za proces oszacowania ryzyka, ład korporacyjny i przywództwo, informację i komunikację ponosi Prezes Zarządu.

Operacyjną odpowiedzialność za proces realizacji zleceń ponoszą Dyrektorzy Regionów i Dyrektorzy Oddziałów.

Odpowiedzialność za zasoby ludzkie ponosi Wiceprezes Zarządu, za zasoby technologiczne – Dyrektor ds. Audytu, za zasoby intelektualne – Dyrektor Działu Zarządzania Jakością.

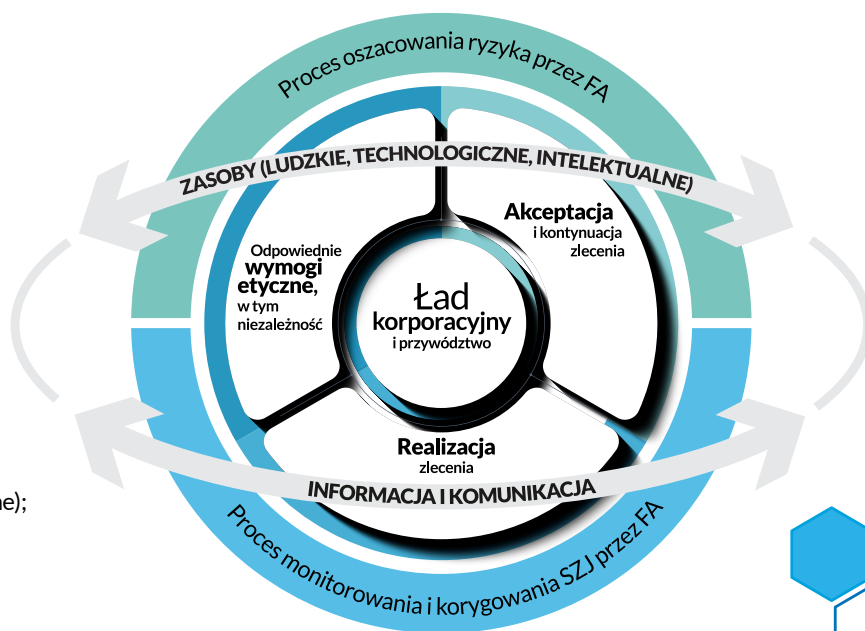
Operacyjną odpowiedzialność za proces monitorowania i korygowania Systemu Zarządzania Jakością ponosi Dyrektor Działu Zarządzania Jakością i Wewnętrzny Audytor Wiodący.

Wszystkie osoby realizujące usługi w imieniu KPW Audyt sp. z o.o. są zobowiązane do stosowania procedur i metodologii przyjętych w KPW oraz działania zgodnie z obowiązującymi przepisami prawa.

5.2. Elementy Systemu Zarządzania Jakością

Do głównych elementów Systemu Zarządzania Jakością zalicza się:

- Proces oszacowania ryzyka przez firmę audytorską;
- Ład korporacyjny i przywództwo;
- Odpowiednie wymogi etyczne, w tym niezależność;
- Akceptacja i kontynuacja zlecenia;
- Realizacja zlecenia;
- Zasoby (ludzkie, technologiczne, intelektualne);
- Informacja i komunikacja;
- Proces monitorowania i korygowania SZJ przez firmę audytorską.



5.3. Proces oszacowania ryzyka przez firmę audytorską



Proces szacowania ryzyka w KPW jest procesem ciągłym i odbywa się cyklicznie, przynajmniej raz w roku.

KPW ustala cele jakościowe dla elementów systemu zarządzania jakością w oparciu o funkcjonujące procesy, opisane w procedurach i instrukcjach. Proces szacowania ryzyka osiągnięcia celów jakościowych w KPW jest corocznie aktualizowany przez Zarządy, po uprzedniej wnikliwej analizie uwarunkowań i ich zmian, wynikających z przyjętej strategii, przeglądzie i aktualizacji opisu ryzyk jakości przypisanych do danego procesu, określenia poziomu prawdopodobieństwa i wpływu danego ryzyka na ogólny poziom ryzyka jakości, określenia reakcji na poszczególne ryzyka. Proces szacowania ryzyka w KPW jest procesem ciągłym i odbywa się cyklicznie, przynajmniej raz w roku.

5.4. Ład korporacyjny i przywództwo

KPW kładzie szczególny nacisk na zapewnienie wysokiej jakości świadczonych usług. System Zarządzania Jakością oparty jest nie tylko na samokontroli pracowników w zakresie wykonywanych usług, ale również na promowaniu przez Zarząd KPW zachowań ukierunkowanych na jakość wykonywanych usług.

Najwyższym celem KPW jest stawianie na pierwszym miejscu etycznego postępowania oraz wysoka jakość i profesjonalizm w świadczeniu usług.

Zarząd KPW zachęca wszystkich pracowników do zachowania wysokich standardów świadczonych usług i stosowania wymogów etycznych w swoim postępowaniu. Firma audytorska podejmuje działania mające na celu promowanie zaangażowania w jakość przez cały zespół KPW.

Odpowiedzialność za nadzór nad Systemem Zarządzania Jakością ponosi Zarząd KPW. Poszczególne obowiązki w zakresie odpowiedzialności za SZJ przydzielone zostały poszczególnym członkom Zarządu i pracownikom wyższego szczebla, którzy posiadają wystarczające i odpowiednie doświadczenie, wiedzę, wpływ i umocowanie w KPW oraz wystarczający czas, aby wypełnić przydzieloną odpowiedzialność.

Najwyższym celem KPW jest stawianie na pierwszym miejscu etycznego postępowania oraz wysoka jakość i profesjonalizm w świadczeniu usług.

5.5. Ostatnia kontrola w zakresie oceny systemu kontroli jakości

W dniach 4-21 października 2024 r. została przeprowadzona ostatnia planowana kontrola w zakresie oceny systemu wewnętrznej kontroli jakości przez Polską Agencję Nadzoru Audytorów.

5.6. Odpowiednie wymogi etyczne, w tym niezależność

Firma audytorska, pracownicy i współpracownicy KPW przestrzegają wymogów etycznych przedstawionych w Podręczniku Międzynarodowego kodeksu etyki zawodowych księgowych w tym Międzynarodowych standardów niezależności. KPW poprzez coroczne szkolenia dla całego personelu, zapewnia dostęp do aktualnych postanowień Kodeksu Etyki IESBA. Każdy pracownik, rozpoczynając pracę w KPW, zapoznany zostaje z wymaganiami dotyczącymi niezależności, uczciwości, obiektywizmu, zachowania.

Ponadto, każdy pracownik zobowiązany jest do zgłaszania potencjalnego konfliktu interesu oraz stosowania wszelkich czynności mających na celu jego minimalizację lub eliminację.



Natomiast biegły rewident, bezpośrednio nadzorujący zlecenie, jest zobowiązany zapewnić odpowiednie rozstrzygnięcie wszystkich kwestii potencjalnego zagrożenia niezależności oraz zgłasza ewentualne przypadki nieprzestrzegania stosowanych zasad do osoby odpowiedzialnej za wymogi etyczne w KPW.

5.6.1. Oświadczenie w zakresie zapewnienia niezależności

KPW Audytor sp. z o.o., jako następcą prawnym KPW Audyt sp. z o.o. oświadcza, że ustaliła i wdrożyła procedury identyfikacji usług zabronionych oraz weryfikacji niezależności, zgodnie z:

- zasadami etyki określonymi w „Podręczniku Międzynarodowego kodeksu etyki zawodowych księgowych (w tym Międzynarodowych standardów niezależności)” przyjętym uchwałą Krajowej Rady Biegłych Rewidentów Nr 207/7a/2023 z dnia 17 grudnia 2023 r. w sprawie ustanowienia zasad etyki zawodowej biegłych rewidentów, z późn. zm.;
- krajowymi standardami kontroli jakości wprowadzonymi uchwałą Rady Polskiej Agencji Nadzoru Audytorów nr 38/1/2022 z dnia 15 listopada 2022 r.;
- ustawy z dnia 11 maja 2017 r. o biegłych rewidentach, firmach audytorskich oraz nadzorze publicznym (Dz. U. z 2025 r. poz. 1891 z późn. zm.);

- Rozporządzenia Parlamentu Europejskiego i Rady (UE) nr 537/2014 z dnia 16 kwietnia 2014 r. w sprawie szczegółowych wymogów dotyczących ustawowych badań sprawozdań finansowych jednostek interesu publicznego, uchylające decyzję Komisji 2005/909/WE.

Przed rozpoczęciem każdego zlecenia, jak i na dzień wydania sprawozdania z badania, innej usługi atestacyjnej lub poświadczającej, zarówno firma audytorska, jak i każdy pracownik biorący udział w wykonywaniu zlecenia, potwierdzają spełnienie wymogu niezależności w odniesieniu do danego zlecenia.

Dodatkowo, przynajmniej raz w roku i na etapie rozpoczęcia pracy w KPW, każdy pracownik składa roczne oświadczenie o niezależności i bezstronności w stosunku do wszystkich zleceń realizowanych przez firmy audytorskie KPW.

Firma audytorska KPW Audytor sp. z o.o., jako następcą prawnym KPW Audyt sp. z o.o. na bieżąco monitoruje przestrzeganie zasad niezależności.

5.6.2. Informacje o zasadach wynagradzania kluczowych biegłych rewidentów oraz wspólników

Prezes Zarządu, będący jednocześnie biegłym rewidentem, Wiceprezes Zarządu, niebędący biegłym rewidentem, Członkowie Zarządu będący jednocześnie biegłymi rewidentami i niebędący biegłym rewidentem, pobierają wynagrodzenie miesięczne ustalone zgodnie z przyjętymi w Spółce zasadami wynagradzania na podstawie umowy o pracę oraz z tytułu pełnienia funkcji Członka Zarządu.

Biegli rewidentenci świadczący usługi rewizji finansowej jako osoby wykonujące zawód w oparciu o umowy o pracę otrzymują wynagrodzenie zgodnie z indywidualnie ustaloną stałą kwotą. Biegli rewidentenci świadczący usługi rewizji finansowej jako osoby wykonujące zawód w oparciu o umowy cywilno-prawne otrzymują wynagrodzenie określone każdorazowo w umowie.

Prezes Zarządu, biegły rewident będący wspólnikiem spółki KPW Audyt sp. z o. o., Wiceprezes Zarządu będący wspólnikiem spółki KPW Audyt sp. z o. o., Członkowie Zarządu, będący wspólnikami spółki KPW Audyt sp. z o. o., uczestniczą również w zysku rocznym spółki na zasadach określonych w umowie Spółki.

Wynagrodzenie nie jest w żaden sposób uzależnione od wyników wykonywanych czynności rewizji finansowej ani też rezultatów innych usług wykonywanych dla klientów.

Wynagrodzenie nie jest w żaden sposób uzależnione od wyników wykonywanych czynności rewizji finansowej ani też rezultatów innych usług wykonywanych dla klientów.

5.6.3. Opis polityki w zakresie rotacji kluczowych biegłych rewidentów i weryfikatorów



- Kluczowy biegły rewident nie może wykonywać czynności rewizji finansowej w tej samej jednostce zainteresowania publicznego w okresie dłuższym niż 5 lat;
- Kluczowy biegły rewident może ponownie wykonywać czynności rewizji finansowej w jednostce zainteresowania publicznego po upływie co najmniej 3 lat;
- Kluczowy biegły rewident nie może wykonywać czynności rewizji finansowej w tej samej jednostce New Connect w okresie dłuższym niż 7 lat;
- Kluczowy biegły rewident może ponownie wykonywać czynności rewizji finansowej w jednostce New Connect po upływie co najmniej 2 lat;
- Kontroler jakości nie może wykonywać weryfikacji jakości zlecenia w tej samej jednostce w okresie dłuższym niż 4 lata;
- Kontroler jakości może ponownie dokonywać weryfikacji jakości zlecenia w tej samej jednostce po upływie co najmniej 2 lat.

5.7. Akceptacja i kontynuacja zlecenia

Przed podjęciem decyzji w zakresie współpracy z klientem i akceptacji zlecenia, Dział Obsługi Klienta, Dział Wsparcia Audytu oraz Zarząd firmy audytorskiej, wykonują czynności mające na celu eliminację lub maksymalne ograniczenie ryzyka związanego z realizacją zlecenia, poprzez zbieranie i analizowanie informacji w następujących obszarach:

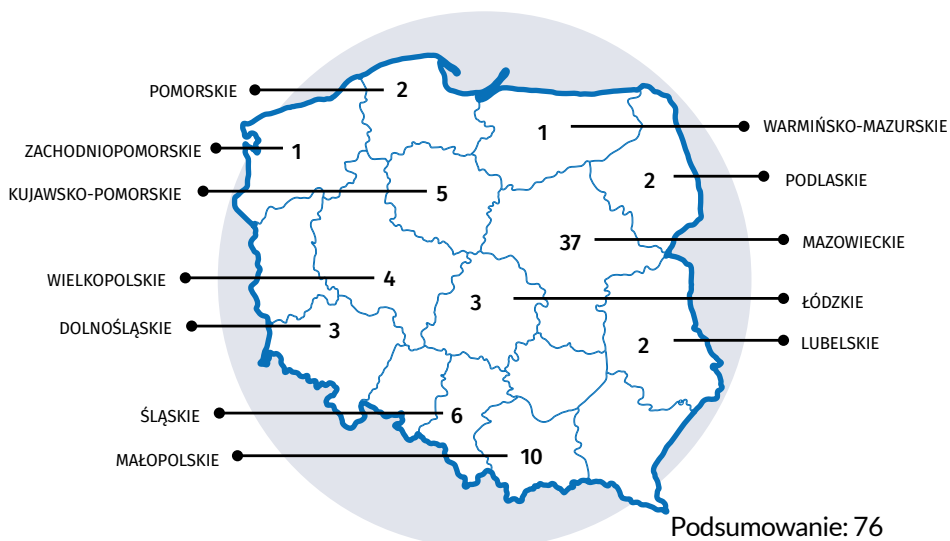
- Rodzaj zlecenia;
- Uczciwość i wartości etyczne klienta, w tym tożsamość i reputacja biznesowa głównych właścicieli klienta, kluczowego kierownictwa i osób sprawujących nadzór;
- Potencjalny konflikt interesów;
- Zdolność KPW do wykonania zlecenia, w tym dostępność odpowiednich zasobów;
- Wymogi etyczne, w tym niezależność;
- Ryzyko braku wykonania zlecenia, ryzyko podczas wykonywania zlecenia, ryzyko opóźnień i dotrzymania harmonogramu prac;
- A przede wszystkim, czy priorytety finansowe i operacyjne firmy nie prowadzą do niewłaściwych osądów zaakceptowania zlecenia lub kontynuacji relacji z klientem.

KPW przyjmuje nowe zlecenia lub kontynuuje współpracę z Klientami wyłącznie wtedy, kiedy ma odpowiednie możliwości, przede wszystkim czas i zasoby ludzkie, z zachowaniem niezależności zespołu i uczciwości potencjalnego klienta.

5.8. Realizacja zlecenia

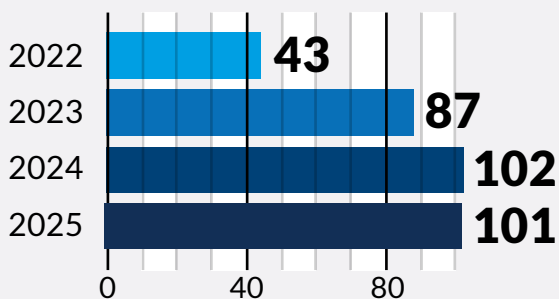
Przeprowadzenie badania sprawozdania finansowego lub innej usługi atestacyjnej lub pokrewnej wykonywane jest zgodnie z procesem przeglądu dokumentacji przez poszczególnych członków zespołu audytowego, konsultacji zagadnień trudnych i spornych wynikających z rozbieżnych opinii, zawodowego osądu, zawodowego krytycyzmu i sceptycyzmu, kontroli jakości wykonywanego zlecenia, a także sporządzania, zakończenia i przechowywania dokumentacji rewizyjnej.

Z KTÓRYCH WOJEWÓDZTW MAMY KLIENTÓW?

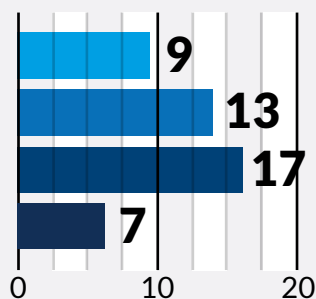


LICZBA ZBADANYCH SPRAWOZDAŃ I SPÓŁEK w latach 2022-2025

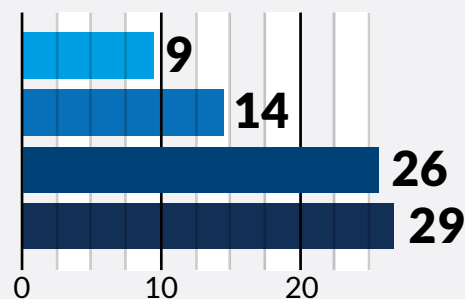
Liczba przeprowadzonych badań sprawozdań finansowych obligatoryjnych i fakultatywnych ogółem



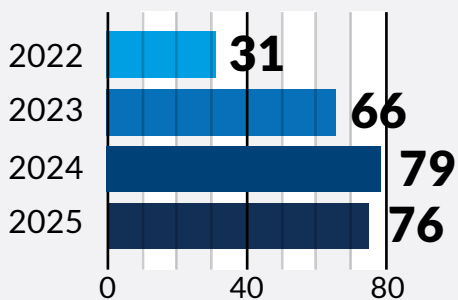
Liczba zbadanych spółek na New Connect



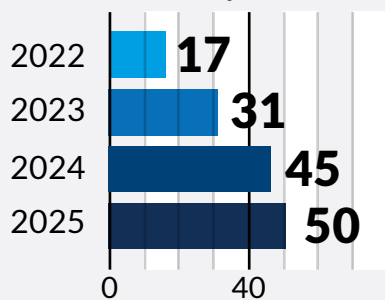
Liczba zbadanych spółek na GPW



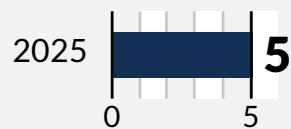
Liczba zbadanych jednostek ogółem



Liczba przeprowadzonych badań sprawozdań finansowych JZP



Liczba atestacji zrównoważonego rozwoju ESG





5.8.1. Konsultacje

W KPW każdy członek zespołu audytowego ma możliwość skonsultowania trudnego zagadnienia, bądź wątpliwości w zakresie prac audytowych, jak i szeroko pojętej obsługi klienta i w szerszym gronie, wspólnie wypracować rozwiązanie. Konsultacje wewnętrzne wykorzystują grupowe doświadczenie i umiejętności merytoryczne (dostępne Spółce), co pozwala obniżyć ryzyko błędu oraz poprawić jakość realizacji zlecenia. Środowisko sprzyjające konsultacjom

poprawia proces uczenia się i rozwoju pracowników jak i współpracowników, wzmacniając wspólną bazę wiedzy w KPW, system wewnętrznej kontroli jakości oraz zawodowe kompetencje.

W 2025 r. przeprowadziliśmy około 30 konsultacji wewnętrznych, w których uczestniczyli Biegli Rewidenci i ponad 60 konsultacji z wewnętrznym Działem Prawnym.

5.8.2. Rozstrzygnięcie rozbieżności zdań

Firma audytorska i jej pracownicy podejmują wszystkie konieczne kroki, zgodne ze standardami zawodowymi, w celu wystarczającej identyfikacji, rozważenia, udokumentowania i rozwiązania rozbieżności zdań, które mogą powstać w toku realizacji zleceń.

Rozbieżność zdań może nastąpić na wszystkich szczeblach, zarówno pomiędzy członkami zespołu, jaki i kluczowym biegłym rewidentem i weryfikatorem. Do czasu wyjaśnienia sporów i rozbieżności zdań, nie może zostać wydany dokument finalny z przeprowadzonej usługi.

5.8.3. Komunikacja z organami nadzoru, w tym z Komitetem Audytu i członkami Rady Nadzorczej

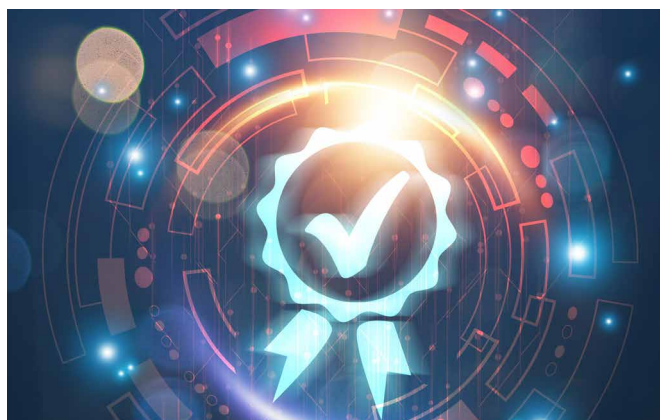
W KPW określone zostały zasady komunikacji kluczowego biegłego rewidenta z organami nadzoru, w tym z Komitetem

Audytu i Radą Nadzorczą, poprzez udział w spotkaniach osobistych lub on-line, a także poprzez opracowanie odpowiednich wzorów dokumentów podsumowujących procedury badania, w tym sprawozdanie dla Komitetu Audytu.

5.8.4. Kontrola jakości zlecenia

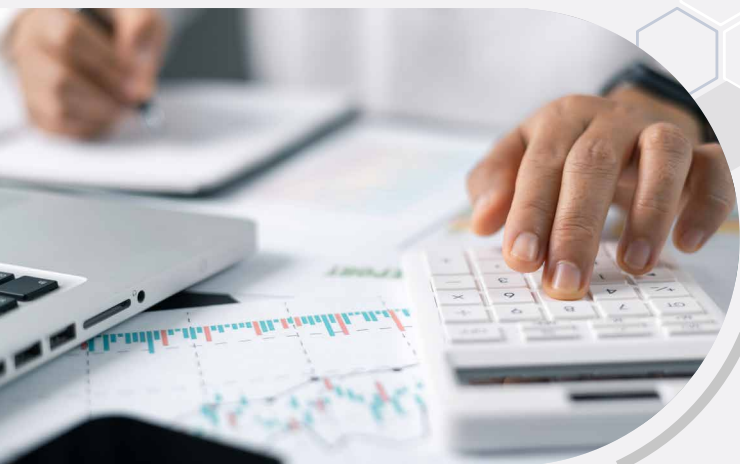
Proces realizacji zlecenia jest weryfikowany poprzez kontrolę jakości zleceń, zgodnie z przyjętym rocznym planem weryfikacji zleceń, z uwzględnieniem następujących zasad:

- dla każdego biegłego rewidenta zatrudnionego w KPW weryfikacji podlega przynajmniej jedno zlecenie;
- dla biegłych współpracujących weryfikacja odbywa się nie rzadziej niż raz na trzy lata;
- weryfikacją objęte są wszystkie badanie sprawozdań finansowych dla jednostek JZP, New Connect (Catalyst, Bondspot) i opinie zmodyfikowane;
- dla najważniejszych rodzajów form organizacji prawnej badanych jednostek jakie występują wśród podmiotów badanych, wg klasyfikacji przyjętej w sprawozdawczości do Państwowej Agencji Nadzoru Audytowego;



- osoby zaangażowane w realizację zlecenia nie mogą być uprawnione do inspekcji zlecenia tych samych akt badania;
- weryfikatorami mogą być tylko osoby posiadające uprawnienia biegłego rewidenta, których wspierają osoby doświadczone w audycie.

LICZBA KONTROLI JAKOŚCI ZLECENIA

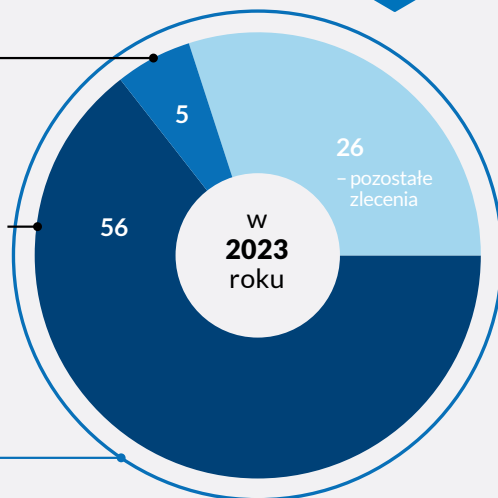


5,75%
Monitoring

64,37%
Kontrola jakości zlecenia

Razem:

87 zleceń

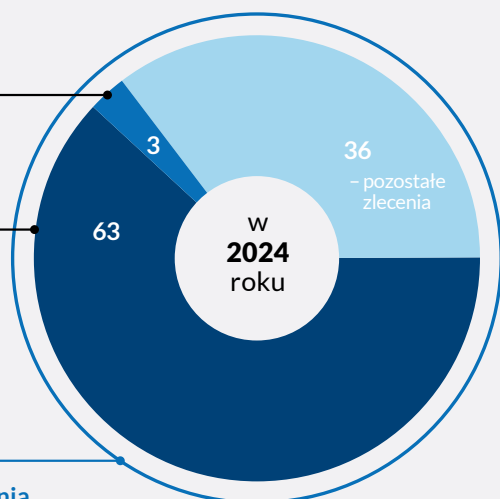


2,94%
Monitoring

61,76%
Kontrola jakości zlecenia

Razem:

102 zlecenia

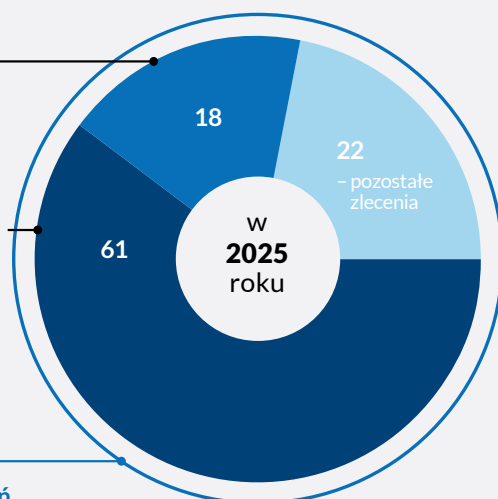


17,8%
Monitoring

60,4%
Kontrola jakości zlecenia

Razem:

101 zleceń



5.9. Zasoby ludzkie

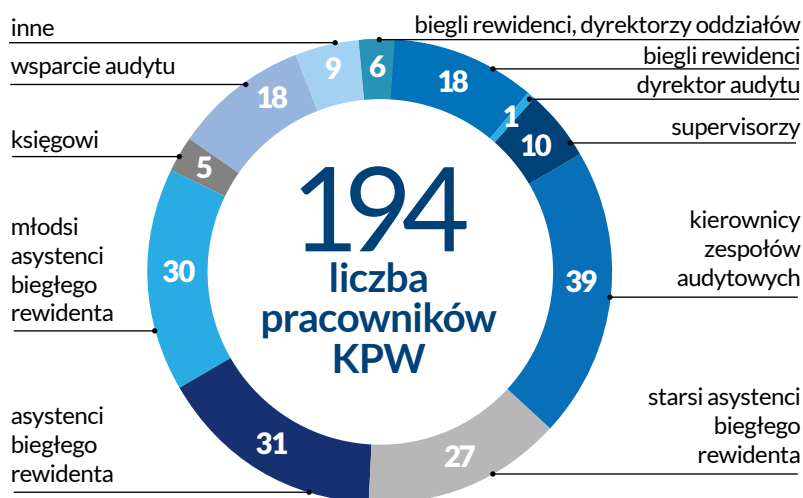


KPW przykłada dużą wagę do jakości i kompetencji zatrudnianych osób, traktując kapitał ludzki jako jeden z kluczowych czynników sukcesu firmy. Dlatego rekrutacje prowadzone są w sposób wieloetapowy, zgodny z naszymi wartościami oraz wymaganiami. Celem jest zatrudnienie osób o odpowiednich kwalifikacjach zawodowych oraz wysokim poziomie zaangażowania i dopasowaniu do kultury organizacyjnej.

Proces rekrutacyjny w KPW rozpoczyna się od analizy dokumentów aplikacyjnych, w tym oceny doświadczenia, wykształcenia i potencjału kandydata. Kolejnym krokiem jest udział kandydata w rozmowie kwalifikacyjnej oraz weryfikacja wiedzy i umiejętności praktycznych poprzez testy z zakresu rachunkowości. Finalna decyzja o zatrudnieniu podejmowana jest przez bezpośredniego przełożonego, w oparciu o wyniki poszczególnych etapów rekrutacji oraz ocenę ogólnego dopasowania kandydata do zespołu i organizacji.

Na dzień sporządzenia niniejszego sprawozdania, w KPW zatrudnionych było 194 osoby, w tym m.in. biegli rewidenci, asystenci ds. audytu, specjaliści ds. kontroli wewnętrznej, oraz pracownicy administracyjni wspierający funkcjonowanie firmy.

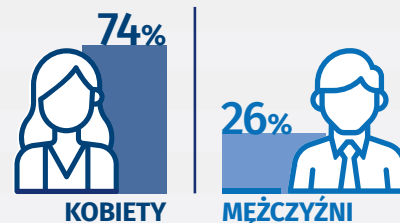
5.9.1. Ludzie zatrudnieni w KPW



Pracownicy KPW znają swoją ścieżkę rozwoju zawodowego, swój zakres obowiązków, odpowiedzialności i uprawnień, zaś ich wyniki pracy poddawane są corocznej ocenie.

Rozwój zawodowy pracowników KPW podnoszony jest poprzez organizację szkoleń oraz wsparcie finansowe i merytoryczne w zdobywaniu uprawnień biegłego rewidenta.

PRACOWNICY KPW

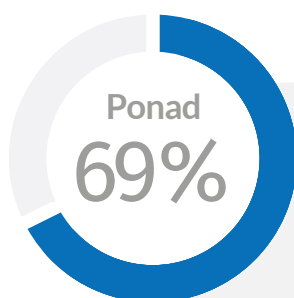


WIEK PRACOWNIKÓW

w latach	% wszystkich pracowników
20-25	26%
26-30	40%
31-35	10%
36-40	6%
41-50	10%
51-60	5%
60+	3%

5.9.2. Pracownicy audytu w procesie zdobywania uprawnień na BR

Promujemy i wspieramy podnoszenie kompetencji celem zdobycia uprawnień Biegłego Rewidenta.



Ponad 69% osób posiada uprawnienia BR lub jest na etapie ich zdobywania spośród 162 osób zatrudnionych w strukturach KPW realizujących jedynie zadania audytowe.

Już w momencie rozpoczęcia pracy każdy pracownik bierze udział w szkoleniach wstępnych, a w dalszej kolejności podnoszących kompetencje, zwiększających umiejętności oraz aktualizujących wiedzę, niezbędną do wykonywania powierzonych zadań. Wraz ze zdobywaniem coraz większych umiejętności i wiedzy, KPW przewiduje system awansowania od stanowiska młodszego asystenta biegłego rewidenta, asystenta, starszego asystenta, kierownika zespołu audytowego, po stanowisko superwizora. KPW zapewnia również wszystkim pracownikom dostęp do literatury fachowej, bazy aktualnych przepisów prawnych oraz przeprowadza egzaminy wewnętrzne w ramach postępowania kwalifikacyjnego na biegłego rewidenta.

OSOBY ZATRUDNIONE W STRUKTURACH KPW REALIZUJĄCYCH JEDYNE ZADANIA AUDYTOWE

	162
Biegły Rewident	24
Oczekują na termin egzaminu końcowego na Biegłego Rewidenta	2
Odbывают aplikację na Biegłego Rewidenta	29
Osoby zdające egzaminy w PIBR celem uzyskania uprawnień Biegłego Rewidenta	21
Są na II roku studiów na kierunku, z którymi uczelnie mają zawartą umowę o współpracy z Komisją Egzaminacyjną PIBR	15
Są na I roku studiów na kierunku, z którymi uczelnie mają zawartą umowę o współpracy z Komisją Egzaminacyjną PIBR	21
Pozostałe	50

W 2025 r. 3 naszych aplikantów zdobyło uprawnienia Biegłego Rewidenta

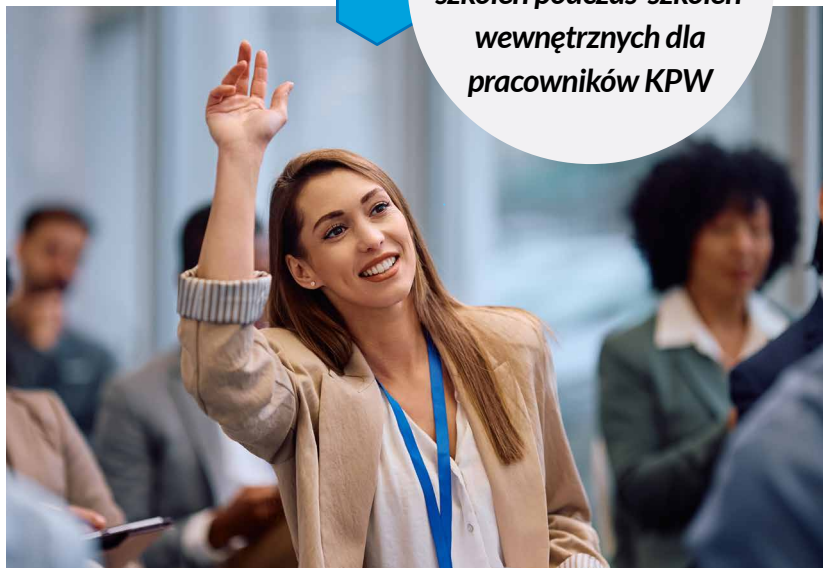
5.9.3. Szkolenia wewnętrzne

Wszyscy pracownicy KPW uczestniczą w szkoleniach wewnętrznych, które prowadzone były w 2025 roku w następujących tematykach:

- Metody wyboru pozycji do badań wiarygodności,
- Zmiany w ustawie o rachunkowości wraz z ESG,
- Rachunek przepływów pieniężnych,
- Identyfikacja, ocena i wpływ kluczowych ryzyk w ramach procedur badań,
- Kontrakty terminowe/umowy na niezakończone usługi,
- Zagadnienia kontroli wewnętrznej w zakresie badań sprawozdań finansowych,
- Procedury badań dla SPZOZ,
- Konsolidacja,
- Procedury badań dla spółdzielni mieszkaniowych,
- Podstawy etyki zawodowej biegłego rewidenta,
- Ochrona informacji niejawnych,
- Polityka w zakresie przeciwdziałania korupcji w działalności związanej z wykonywaniem czynności rewizyjnych,



W roku 2025
przeprowadzono
6 891 osobogodzin
szkoleń podczas szkoleń
wewnętrznych dla
pracowników KPW



- Przeciwdziałanie praniu brudnych pieniędzy w praktyce firmy audytorskiej,
- MSR – przekształcenia spółek, wycena kluczowych aktywów i pasywów.

5.9.4. Oświadczenie na temat ustawicznego szkolenia biegłych rewidentów



KPW Audytor sp. z o.o. jako następca prawny KPW Audyt sp. z o.o., oświadcza, że wszyscy biegli rewidenci zatrudnieni w firmie audytorskiej muszą spełniać minimalne wymagania dotyczące stałego podnoszenia kwalifikacji zawodowych zgodnie z wymaganiami Polskiej Izby Biegłych Rewidentów określonych uchwałami Krajowej Rady Biegłych Rewidentów.

KPW finansuje szkolenia obowiązkowe i samokształcenie dla biegłych rewidentów. Asystent Zarządu odpowiedzialny jest za przechowywanie w uporządkowanych zbiorach, dokumentów poświadczających podnoszenie kwalifikacji zawodowych, dokonując corocznego przeglądu odbytych szkoleń.



5.10. Zasoby technologiczne

Zakres środowiska IT

Środowisko informatyczne firmy KPW obejmuje zarówno infrastrukturę sprzętowo programową jak i kluczowe procesy IT. Za ich wdrożenie, utrzymanie oraz rozwój odpowiada dedykowany, wewnętrzny Dział IT.

Współpraca międzydziałowa

Dział IT ściśle współpracuje z pozostałymi jednostkami organizacyjnymi firmy (m.in. Działem Audytu, Działem Obsługi Klienta, Działem Wsparcia Audytu), aby zapewnić jednolite standardy, szybką realizację projektów oraz ciągłe doskonalenie narzędzi wspierających codzienne operacje biznesowe.

Dział IT wprowadził automatyzację i integrację poszczególnych procesów:

- Ofertowanie i przyjęcia zlecenia – wdrożono wewnętrzną platformę, która usprawnia przygotowywanie ofert, rejestrację przyjętych klientów i zleceń oraz zarządzanie umowami,
- Realizacja i monitoring zleceń – system automatyzuje generowanie dokumentacji i analizuje postęp prac, co pozwala na bieżące monitorowanie statusu zleceń,
- Spójność danych – rozbudowane integracje między aplikacjami oraz mechanizmy walidacji danych gwarantują ich poprawność i jednolitość we wszystkich systemach,
- Archiwizacja i zamknięcie zleceń – proces archiwizacji wraz z procedurą formalnego zamknięcia zleceń został w pełni usystematyzowany,
- Wewnętrzny system AI wspierający pracę audytu – wewnętrzny system komunikacji oparty na sztucznej inteligencji (AI), wykorzystujący lokalnie uruchomiony model językowy LLM.

Bezpieczeństwo informacji

W zakresie ochrony danych cyfrowych wdrożono kompleksowe procedury i rozwiązania obejmujące:

- Kontrolę dostępu (autoryzacja i uwierzytelnianie użytkowników),
- Bezpieczne przetwarzanie i magazynowanie,
- Systemy monitoringu i audytu operacji na danych,
- Regularne kopie zapasowe oraz politykę retencji i przywracania danych.

Dzięki stałemu doskonaleniu zasobów technologicznych oraz klarownym procedurom, KPW osiąga wysoki poziom przejrzystości operacyjnej i bezpieczeństwa. Kontynuacja inwestycji w automatyzację i integrację systemów pozwala nam na wzmocnienie efektywności realizowania zleceń.



5.11. Zarządzanie jakością i zasobami intelektualnymi w KPW

KPW Audytor sp. z o.o. jako następcą prawnym KPW Audyt sp. z o.o., posiada kompleksowy i stale rozwijany System Zarządzania Jakością, który stanowi fundament dla świadczenia usług audytorskich oraz atestacyjnych na najwyższym poziomie. System ten obejmuje szczegółowy opis procesów, procedur, metodyk, instrukcji i formularzy wykorzystywanych w codziennej pracy naszych zespołów.

Naszym priorytetem jest spójność i jakość realizowanych zleceń, dlatego SZJ jest co najmniej raz w roku aktualizowany przez doświadczony zespół Działu Zarządzania Jakością. Wszystkie istotne zmiany w zakresie dokumentacji oraz wiedzy organizacyjnej są niezwłocznie komunikowane pracownikom za pośrednictwem wiadomości e-mail oraz szkoleń wewnętrznych.

Zasoby intelektualne

Zasoby intelektualne, obejmujące zarówno wiedzę indywidualną pracowników jak i wiedzę organizacyjną, stanowią kluczowy element wspierający działanie SZJ oraz konkurencyjność naszej firmy na rynku.

KPW dąży do skutecznego pozyskiwania, rozwijania oraz dzielenia się wiedzą, co realizujemy poprzez:

- wewnętrzne polityki, procedury i metodyki,
- specjalistyczne szkolenia wewnętrzne i zewnętrzne,
- systematyczny dostęp do zasobów informacyjnych i technologicznych,
- komunikację między pracownikami na wszystkich szczeblach organizacyjnych.

Źródła wiedzy i narzędzia wspierające

Nasze zasoby intelektualne bazują na następujących źródłach:

- wewnętrzne regulacje i instrukcje,
- metodyki realizacji usług audytorskich,



- aktualne przepisy prawa,
- wewnętrzne rozwiązania informatyczne wspomagające analizę danych,
- dostęp do zewnętrznych serwisów i baz wiedzy (m.in. rachunkowość, podatki, prawo),
- udział w specjalistycznych szkoleniach.

Kultura organizacyjna oparta na wiedzy

Promujemy kulturę organizacyjną, w której wiedza i dzielenie się nią są wartościami nadrzędnymi. Utrzymanie i rozwój zasobów intelektualnych są wspólną odpowiedzialnością wszystkich członków organizacji – od kadry zarządzającej, po zespoły realizujące zlecenia.

Wdrażanie i rozwój wiedzy odbywa się m.in. poprzez:

- regularne szkolenia tematyczne,
- bezpośrednie instruktaże i wsparcie merytoryczne,
- dostęp do bazy wiedzy wewnętrznej,
- informowanie o wynikach przeglądów i monitoringu jakości.

Wierzymy, że konsekwentne zarządzanie wiedzą i jakością usług przekłada się na zaufanie Klientów oraz dynamiczny rozwój naszej firmy.



5.12. Informacja i komunikacja

Informacja i komunikacja – zarówno wewnętrzna, jak i zewnętrzna – stanowi integralny element wszystkich obszarów Systemu Zarządzania Jakością w KPW. Ich prawidłowe funkcjonowanie ma kluczowe znaczenie dla skuteczności realizowanych procesów oraz dla zachowania spójności działań całej organizacji.

Dlatego też osoby odpowiedzialne za poszczególne procesy są zobowiązane do nadzorowania stosowanych metod i narzędzi

komunikacyjnych, jak również do określania odpowiedniej częstotliwości przekazywania informacji.

Szczególnej uwadze i nadzorowi podlega forma oraz sposób przekazywania komunikatów, które powinny być jasne, przejrzyste i zrozumiałe – zarówno dla pracowników firmy audytorskiej, jak i dla Klientów zewnętrznych. Zapewnienie wysokiej jakości komunikacji sprzyja transparentności działań oraz budowaniu zaufania wobec KPW jako organizacji działającej zgodnie z zasadami jakości i odpowiedzialności.

5.13. Proces monitorowania i korygowania SZJ przez firmę audytorską

Monitorowanie Systemu Zarządzania Jakością w KPW jest dokonywane okresowo poprzez prowadzenie audytów wewnętrznych wszystkich procesów zidentyfikowanych i nadzorowanych w firmie audytorskiej. Zakres i terminy

audytów wewnętrznych planuje Audytor Wiodący w harmonogramie rocznym, który przydziela dwóch audytorów wewnętrznych do każdego audytowanego procesu.

Schemat przeprowadzonych w 2025 roku audytów wewnętrznych procesów KPW:

Nazwa audytowanego procesu	X	XI	XII
Proces Zasoby ludzkie			26.11.-17.12.2025 r.
Proces Zasoby technologiczne	8.10.-30.10.2025 r.		
Proces Zasoby intelektualne			26.11.-17.12.2025 r.
Proces Dostawcy usług			26.11.-17.12.2025 r.
Proces Wymogi etyczne			26.11.-17.12.2025 r.
Proces Wykonanie zlecenia			25.11-15.12.2025 r.
Proces Informacje i komunikacja			26.11.-17.12.2025 r.
Proces Ład korporacyjny			26.11.-17.12.2025 r.
Proces Akceptacja zlecenia		20.10.-21.11.2025 r.	

5.13.1. Oświadczenie Zarządu na temat skuteczności SZJ

● Zarząd KPW Audytor sp. z o. o. jako następca prawny KPW Audyt sp. z o. o. oświadcza, iż zaprojektował System Zarządzania Jakością, który jest zgodny z obowiązującymi przepisami i zapewnia racjonalną pewność co do stosowania standardów, jest skuteczny i w roku obrotowym od dnia 1 stycznia 2025 r. do 31 grudnia 2025 r. funkcjonował skutecznie.

● KPW Audytor sp. z o. o., jako następca prawny KPW Audyt sp. z o. o., oświadcza, że Zarząd KPW Audyt sp. z o. o. podczas rocznego przeglądu Systemu Zarządzania Jakością w dniu 12 stycznia 2026 roku, dokonał oceny Systemu Zarządzania Jakością, a zidentyfikowane nieliczne przypadki odstępstwa od określonych zasad w Systemie Zarządzania Jakością, przyjął do wiadomości i podjął niezbędne kroki w celu poprawy i dalszego doskonalenia w przyszłości.

● Zarząd firmy audytorskiej KPW Audyt sp. z o. o. bierze również pod uwagę wszelkie opinie otrzymane od kontrolerów Polskiej Agencji Nadzoru Audytowego.

6. Wykaz JZP, na rzecz których spółka przeprowadziła badania ustawowe w 2025 roku:

HELIO S.A.

JWW INVEST S.A.

PASSUS S.A.

IMSS A.A.

ASM GROUP S.A.

AIRWAY MEDIX S.A.

MANYDEV STUDIO SE

NEW TECH
CAPITAL S.A.

ADIUVO
INVESTMENTS S.A.

MOVIE GAMES S.A.

GAMES
OPERATORS S.A.

GAMING
FACTORY S.A.

PRZEDSIĘBIORSTWO
HYDRAULIKI SIŁOWEJ
„HYDROTOR” S.A.

SATIS GROUP S.A.

BIO PLANET S.A.

MIASTO KATOWICE

MEDINICE S.A.

Korporacja Gospodarcza
„EFEKT” S.A.

IDM S.A.

WOJEWÓDZTWO
MAŁOPOLSKIE

VOXEL S.A.

Przedsiębiorstwo
Produkcyjno - Handlowe
„KOMPAP” S.A.

LSI SOFTWARE S.A.

„PHARMENA” S.A.

RENDER CUBE S.A.

STALPRODUKT S.A.

BIOMAXIMA S.A.

SIMFABRIC S.A.

INC S.A.

DADELO S.A.

STARHEDGE S.A.



7. Informacje o osiągniętych przychodach w 2025 roku

Przychód łącznie:
6 021 058 zł

Poniżej
prezentujemy przychody
osiągnięte przez **KPW Audyt sp. z o.o.**
w roku obrotowym od 01.01.2025 r. do 31.12.2025 r.

zgodnie z Rozporządzeniem Parlamentu Europejskiego i Rady (UE) nr 537/2014 z dnia 16 kwietnia 2014 r. w sprawie szczegółowych wymogów dotyczących ustawowych badań sprawozdań finansowych jednostek interesu publicznego.



KPW Audyt sp. z o.o.	2025
Przychody	
Przychody z badania ustawowego rocznych i skonsolidowanych sprawozdań finansowych jednostek interesu publicznego oraz jednostek należących do grupy przedsiębiorstw, których jednostka dominująca jest jednostką interesu publicznego	3 223 520 zł
Przychody z badania ustawowych rocznych i skonsolidowanych sprawozdań finansowych innych jednostek	780 700 zł
Przychody z dozwolonych usług niebędących badaniem sprawozdań finansowych świadczonych na rzecz jednostek badanych przez biegłego rewidenta lub firmę audytorską	1 380 088 zł
Przychody z usług niebędących badaniem sprawozdań finansowych świadczonych na rzecz innych jednostek	566 250 zł
Pozostałe	70 500 zł
łącznie	6 021 058 zł



8. Oświadczenie Zarządu

Zarząd spółki KPW Audytor sp. z o. o., jako podmiot, który z mocy art. 494 §1 Kodeksu spółek handlowych wszedł z dniem 31.03.2026 r. w ogół praw i obowiązków KPW Audyt sp. z o. o., oświadcza, że:

- Opisany w sprawozdaniu z przejrzystości działania System Zarządzania Jakością funkcjonował, z racjonalną pewnością, skutecznie w roku obrotowym zakończonym dnia 31 grudnia 2025 roku, zgodnie z mającymi zastosowanie standardami i regulacjami odnoszącymi się do systemu;
- Stosowane w roku obrotowym zakończonym dnia 31 grudnia 2025 roku procedury w zakresie zapewnienia niezależności były zgodne z mającymi zastosowanie zasadami niezależności oraz przeprowadzono kontrolę przestrzegania niezależności odnośnie okresu objętego niniejszym sprawozdaniem z przejrzystości;
- Zapewniono możliwość wypełnienia przez biegłych rewidentów zatrudnionych w KPW Audyt sp. z o. o. obowiązków w zakresie zawodowego kształcenia ustawicznego biegłych rewidentów, wynikających z uchwał Krajowej Rady Biegłych Rewidentów.

Krzysztof Warczak

Prezes Zarządu

Paulina Warczak

Wiceprezes Zarządu

Jarosław Wijatkowski

Członek Zarządu

Katarzyna Małolepsza

Członek Zarządu

**Patrycja
Sokołowska-Paszkwicz**

Członek Zarządu

Oddział w Warszawie

ul. Biała 4
00-895 Warszawa
e-mail: warszawa@kpw.pl

Oddział w Lublinie

ul. Pana Balcera 6/4
20-631 Lublin
e-mail: lublin@kpw.pl

Oddział w Katowicach

ul. Kolisty 25
40-486 Katowice
e-mail: katowice@kpw.pl

Oddział w Kielcach

ul. Piotrkowska 12
25-510 Kielce
e-mail: kielce@kpw.pl

Oddział we Wrocławiu

ul. Ostrowskiego 9
53-238 Wrocław
e-mail: wroclaw@kpw.pl

Oddział we Włoszczowie

ul. Kilińskiego 17/6
29-100 Włoszczowa
e-mail: wloszczowa@kpw.pl

Oddział w Poznaniu

ul. Rubież 46
61-612 Poznań
e-mail: poznan@kpw.pl

Oddział w Gdańsku

ul. Keplera 21
80-299 Gdańsk
e-mail: gdansk@kpw.pl

Oddział w Bydgoszczy

ul. Fordońska 246/602
85-766 Bydgoszcz
e-mail: bydgoszcz@kpw.pl

Oddział w Krakowie

ul. Zapolskiej 44/112
30-126 Kraków
e-mail: kraków@kpw.pl



KPW Audyt sp. z o. o.

NIP: 728-281-30-24
REGON: 366332218
KRS: 0000658344
Nr PANA: 4116

Centrala w Łodzi

ul. Tymienieckiego 25c/410
ul. Tymienieckiego 25B/B5
90-350 Łódź
tel. 42 611 10 57
e-mail: biuro@kpw.pl

kpw.pl